



¿PREPARAD@ PARA UNA CRUZADA MEDIEVAL? HOY TE PROPONEMOS LLEGAR HASTA SOS DEL REY CATÓLICO O UNCASTILLO, ATRAVESANDO LA SIERRA DE SANTO DOMINGO Y PASANDO JUNTO A SU EMBLEMÁTICO SALTO DE AGUA DEL POZO PÍGALO. DEJANDO ATRÁS LA SIERRA NOS MARAVILLAREMOS CON LAS DOS TORRES DE SIBIRANA. SIMPLEMENTE DE FÁBULA. A PARTIR DE AQUÍ DECIDIREMOS SI ACABAR EN UNCASTILLO POR UNA VARIANTE MÁS CORTA O BIEN IR A SOS DEL REY CATÓLICO PASANDO POR EL SINGULAR RINCÓN NAVARRO DE PETILLA DE ARAGÓN. TÚ DECIDES DÓNDE TERMINAR TU CRUZADA POR EL PREPIRINEO.

La última etapa está planteada de Biel a Sos del Rey Católico, con dos variantes que acercan a las villas medievales de Luesia y Uncastillo. La variante por Luesia se realiza por carretera nada más salir de Biel, mientras que la de Uncastillo se desvía a mitad de ruta tras pasar las torres de Sibirana.

La ruta parte del puente del río Arba de Biel y ya en este punto hay que decidir si seguir la ruta base hacia la Sierra de Santo Domingo o bien dirigirse a Luesia por carretera. La ruta base asciende cómodamente por pistas en buen estado hasta la collada de Fayanás, donde podremos contemplar un paisaje extraordinario con los afilados dientes de roca de la Sierra de Santo Domingo. Desde el collado se desciende hacia el conocido salto de agua de Pozo Pígallo, lugar de obligada parada. Tras visitarlo, abandonamos la Sierra de Santo Domingo y nos adentramos en un valle donde se esconden las soberbias Torres de Sibirana. Dos torres medievales y una ermita ubicadas en un promontorio rocoso formando una estampa increíble.

Tras pasar Sibirana llegaremos a un cruce donde tendremos que decidir si continuar hacia Sos del Rey Católico o tomar la variante hacia Uncastillo. La decisión es complicada porque las dos villas medievales son simplemente espectaculares. El track base se dirige a Sos remontando hasta el portillo de Sibirana, donde una puerta separa Aragón de Navarra. Nos adentramos en el enclave navarro de Petilla de Aragón, descendiendo por pistas en buen estado hasta llegar bajo el pueblo. Merece la pena el esfuerzo de subir a esta singular localidad para conocer el lugar donde nació el ilustre D. Santiago Ramón y Cajal.

Continuaremos por un tramo de plácida carretera sobre la Val de Onsella para volver a adentrarnos en la comarca de las Cinco Villas de Zaragoza, contemplando un fondo de valle salpicado de bonitos pueblos. Desde las Pardinias de Ceñito remontaremos hacia el alto de la sierra de Roita, donde se encuentran los restos de este castillo medieval. Desde el collado se conecta con pistas forestales en desuso hasta llegar a una gran puerta metálica que hay que cruzar para descender al fondo del valle en dirección a Sos del Rey Católico. Al final del valle se encuentra el Convento de Valentuñana, desde donde se puede subir a Sos por el antiguo camino o por carretera. Al coronar seguimos ascendiendo para adentrarnos en el monumental conjunto medieval de Sos. **Glorioso fin de etapa y del gran desafío por los mejores parajes de Prepirineo.**

DATOS TÉCNICOS

Tipo de ruta: **Lineal**

Distancia: **46,3 km**

Desnivel acumulado: **840 m**

Dificultad física: **Media**

Dificultad técnica: **Media**

Tiempo estimado: **4 - 6 h**

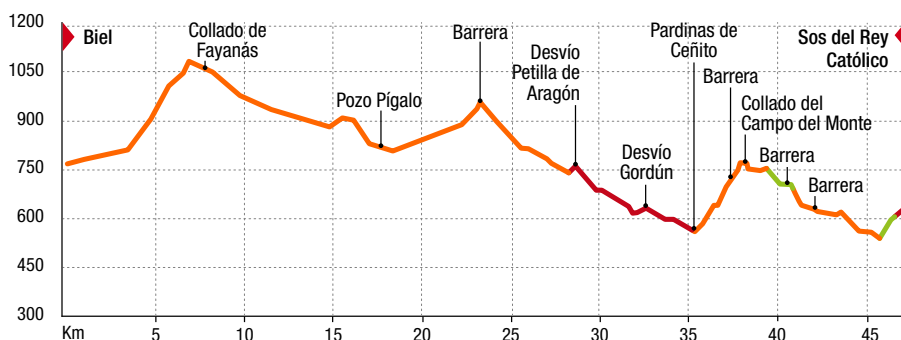
Terreno: **Asfalto, pista y sendero**

Asfalto: **16 % - 7,4 km**

Pista: **79 % - 36,6 km**

Sendero: **5 % - 2,3 km**

PERFIL



Asfalto Pista Sendero

BIERGE

CASTILSABÁS

LOARRE

BIEL

SOS DEL REY CATÓLICO

ETAPA 1

41,4 km / 695 m

ETAPA 2

45,7 km / 710 m

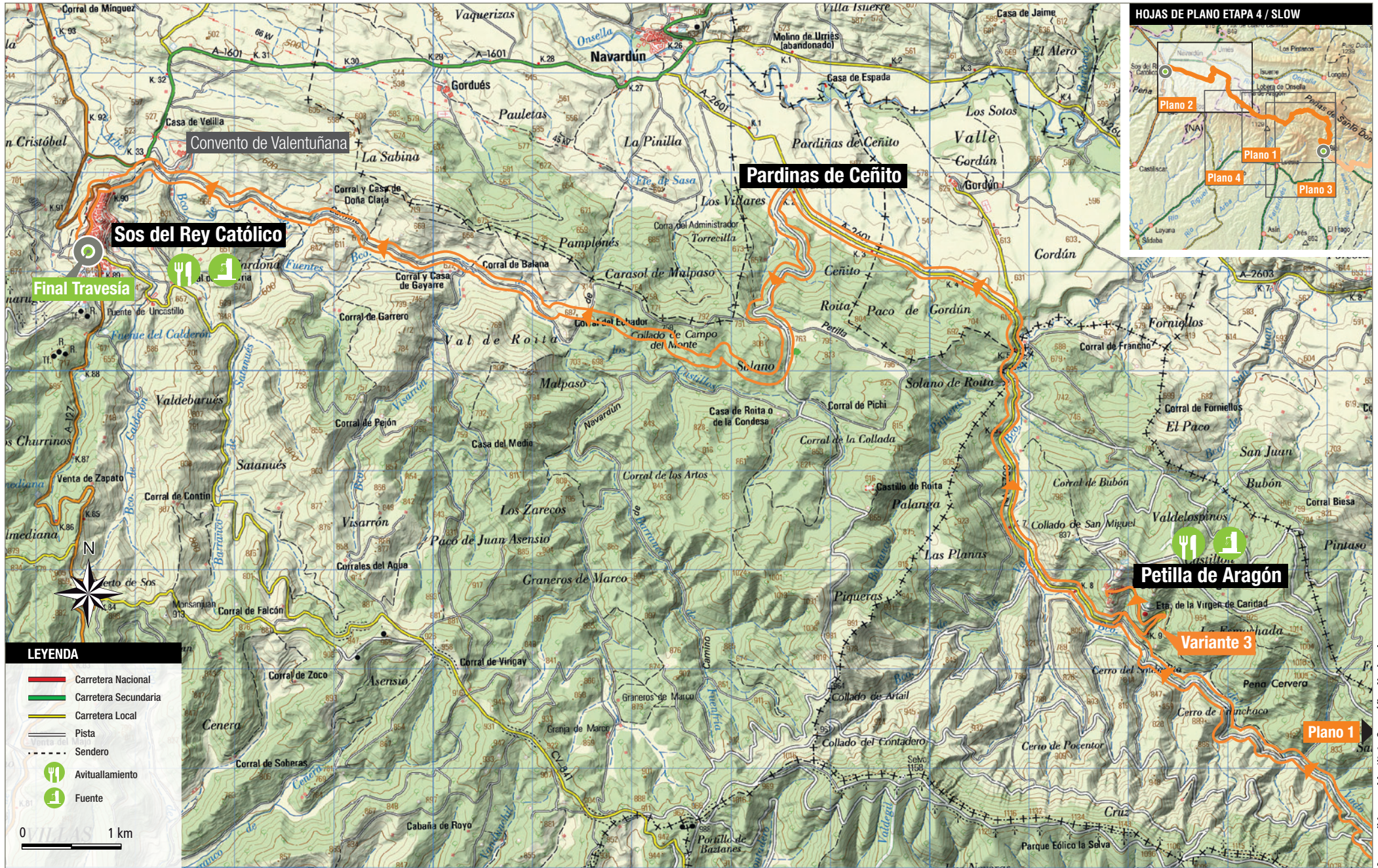
ETAPA 3

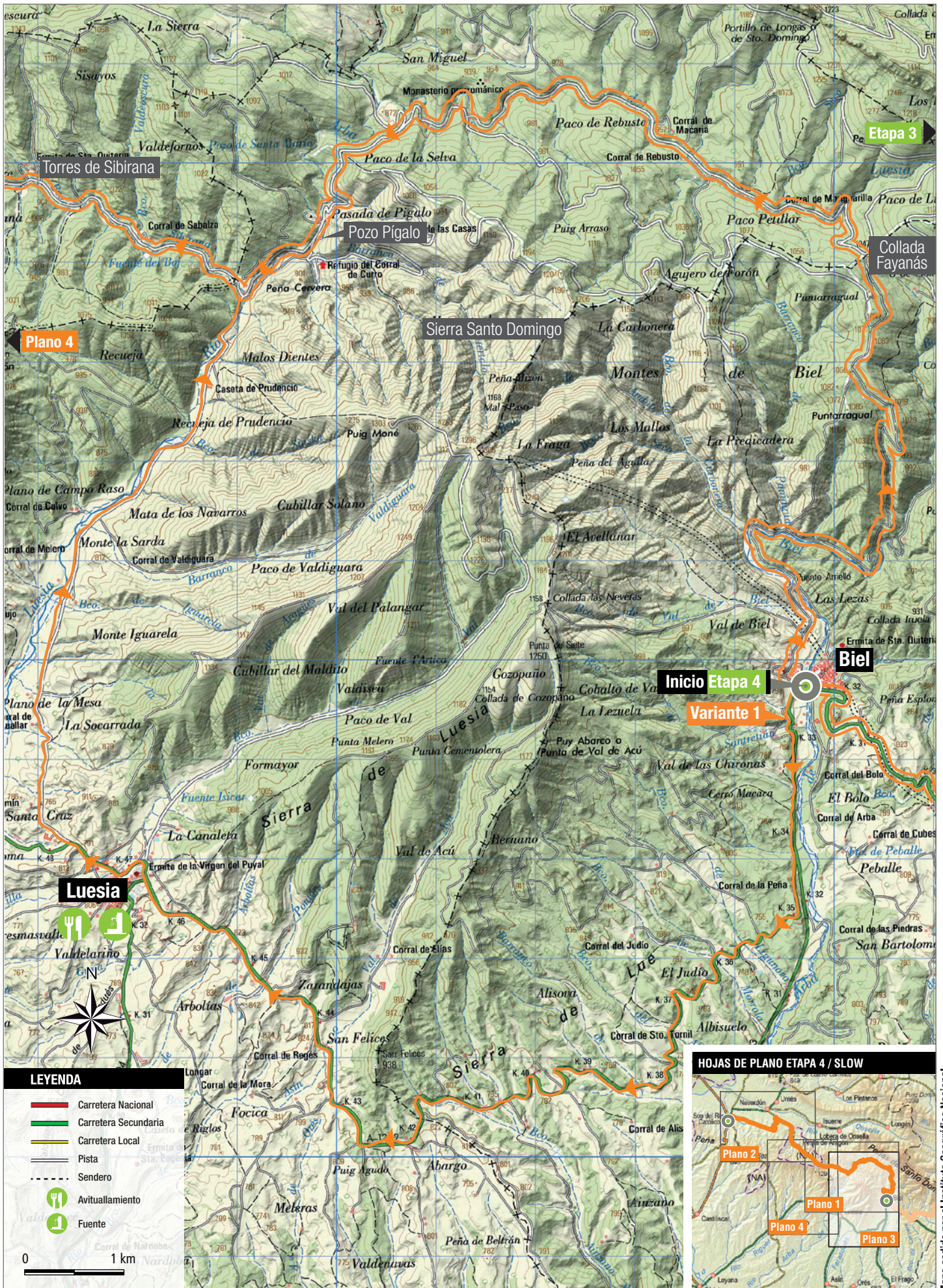
45,8 km / 829 m

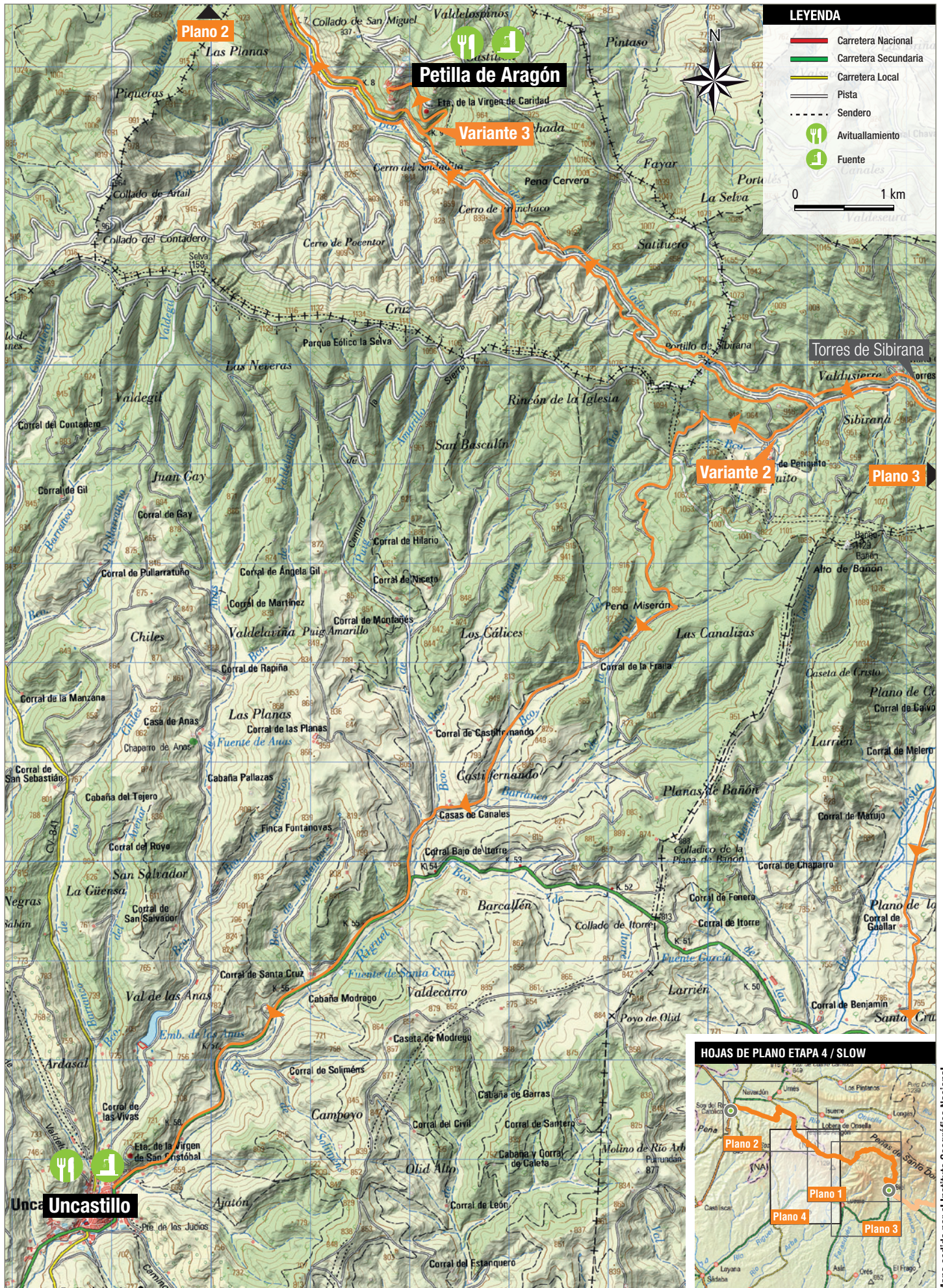
ETAPA 4

46,3 km / 840 m











RUTÓMETRO

km	Parcial	Descripción
0		Salimos del puente del río Arba de Biel. Lo cruzamos, ignoramos primer desvío a la derecha y continuamos recto por calle hormigonada en dirección al albergue.
km 0		VARIANTE 1 Podemos ir a Luesia por carretera (15 km) y desde aquí por pista hacia Pozo Pígallo.
0,3	0,3	Desvío a la derecha, seguimos por la calle hormigonada en dirección a las paredes de conglomerado ("Iezas") del valle del Arba.
2	1,7	Seguimos hacia la derecha por la pista principal.
2,5	0,5	Cruzamos un paso canadiense y seguimos recto.
3,5	1	Cruce importante: giramos hacia la izquierda. Comenzamos la ascensión hacia la collada de Fayánás.
7,2	3,7	Giramos hacia la derecha por una pista junto a una balsa.
8,1	0,9	Llegamos al collado de Fayánás. Giramos hacia la izquierda cruzando un paso canadiense y continuamos recto. Ahora toca descender hacia Pozo Pígallo.
9	0,9	Cruce en forma de Y: seguimos por la pista principal hacia la izquierda.
10,7	1,7	Seguimos recto. Continuamos bajando.
11,6	0,9	Continuamos recto en dirección a Pozo Pígallo. Ignoramos desvío a la derecha.
12,7	1,1	Cruce importante: seguimos recto, ignorando el desvío hacia la derecha hacia el Corral de Calvo.
14,3	1,6	Cruce importante: giramos hacia la derecha hacia un puente en bajada.
15,2	0,9	Seguimos recto ignorando el desvío a mano derecha hacia Lobera.
17,2	2	Zona recreativa junto a Pozo Pígallo. El salto de agua está a nuestra izquierda. En el siguiente cruce seguimos recto por la pista principal evitando una pista que baja a la izquierda hacia el río.
18,4	1,2	Cruce importante: giro brusco a la derecha hacia Sibirana. Pasaremos más adelante una barrera.
19	0,6	Fuente del Boj.
21,2	2,2	Hemos llegado a las espectaculares Torres de Sibirana por el GR-1. En el siguiente cruce seguimos por la pista principal hacia la izquierda. La de la derecha sube hacia las torres y la ermita románica.
22,1	0,9	Cruce importante: giramos a la derecha hacia el Portillo de Sibirana. Comenzamos una ascensión por una pista que puede tener mucho barro.
km 22,1		VARIANTE 2 Si queremos terminar la ruta en Uncastillo debemos continuar recto y seguir las indicaciones del GPS. Mucha atención ya que hay varios cruces muy importantes (+13,5 km y +100 m desnivel).
23,4	1,3	Llegamos a la barrera del Portillo de Sibirana. Dejamos un desvío a la derecha. Cruzamos la puerta y nos adentramos en el término navarro de Petilla de Aragón.
24,1	0,7	Giramos hacia la derecha en bajada, ignorando la pista a la izquierda.

km	Parcial	Descripción
25,7	1,6	Seguimos recto. Abandonamos el GR-1 que es la pista que baja a la derecha.
26,6	0,9	Giro hacia la derecha, ignorando la pista que asciende a nuestra izquierda.
27,5	0,9	Seguimos por la pista principal, ignorando un desvío a la izquierda. Estamos muy cerca de Petilla de Aragón.
28	0,5	Cruce importante: en un punto donde hay varios cruces de pista muy seguidos, giramos bruscamente hacia la derecha en el primer cruce en bajada.
28,7	0,7	Llegamos a la carretera de acceso a Petilla de Aragón, giramos hacia la izquierda en bajada. Seguimos por asfalto ignorando todos los desvíos hasta pasar el cartel de provincia de Zaragoza y Comarca de Cinco Villas.

km 28,7

VARIANTE 3

Podemos girar a la derecha y ascender al singular pueblo navarro de Petilla de Aragón, lugar donde nació D. Santiago Ramón y Cajal. Hay fuente y un hostel-bar para reponer fuerzas (+1,8 km; +120 m desnivel).

32,1	3,4	Tras pasar el cartel de Comarca de Cinco Villas, ignoramos un desvío a la izquierda que sube hacia el Castillo de Roita. Seguimos por carretera.
32,6	0,5	Seguimos por carretera, dejamos a la derecha el desvío hacia Gordún. Nos adentramos en la Val de Onsella.
35,3	2,7	Cruce importante: abandonamos la carretera junto a las casas de Ceñito. Giramos hacia la izquierda por una pista. Comenzamos a ascender hacia el collado del Campo del Monte.
37	1,7	Cruzamos una barrera de cable. Nos quedan tres curvas muy cerradas para llegar al collado
37,9	0,9	Hemos llegado al collado junto a unos campos, seguimos recto por la pista principal.
38,2	0,3	Cruce importante en forma de Y: abandonamos la pista principal y giramos hacia la derecha por una trocha poco visible, junto a una zona de pradera abandonada. En este tramo hasta enlazar con el GR-1 la trocha está algo sucia, pero es completamente ciclable.
39	0,8	Giramos por la trocha hacia la izquierda, ignorando otra trocha que sube recto.
40,1	1,1	Enlazamos con el GR-1. En el siguiente cruce abandonamos la trocha y giramos hacia la derecha por el sendero GR hasta llegar a una puerta.
40,7	0,6	Llegamos a una gran puerta con un vallado. La puerta tiene un candado pero está abierta. Al cruzarla seguimos recto por una trocha en mal estado.
40,8	0,1	Seguimos recto en bajada por la trocha ignorando otra trocha a la izquierda. Al llegar a un campo lo cruzamos. En el otro extremo vuelve a aparecer la trocha.
41,2	0,4	Llegamos a una pista, giramos a la derecha. En el siguiente cruce seguimos recto por una pista herbosa, ignorando los desvíos a mano izquierda y derecha.
42,1	0,9	Hemos ignorado las pistas que dan acceso a campos y hemos llegado a una gran puerta con otra pequeña a su derecha para peatones. La cruzamos y en el siguiente cruce giramos a la derecha.
44,3	2,2	Seguimos recto ignorando una pista a nuestra izquierda. Vamos descendiendo hacia el Convento de Valentuñana.
45,6	1,3	Seguimos recto, ignoramos una pista a nuestra izquierda, estamos muy cerca del convento. A nuestra izquierda ya vemos la silueta del conjunto medieval de Sos del Rey Católico.

km	Parcial	Descripción
45,7	0,1	Cruce importante: a la derecha acceso al convento. Un poco más adelante y a la izquierda, camino antiguo de subida a Sos (0,5 km). Es poco ciclable y muy pendiente pero muy directo y en menos de 5 minutos nos deja en el acceso a la población.
km 28,7		VARIANTE 4 Podemos continuar recto por la pista y llegar a la carretera. Allí giramos a la izquierda y ascendemos hacia Sos. En el siguiente cruce continuamos a la izquierda y pronto conectamos con el track base.
46,2	0,5	Llegamos a la carretera. La cruzamos recto y enlazamos con el acceso que lleva al Parador y el casco urbano.
47	0,8	Estás paseando por las calles de Sos del Rey Católico. Disfruta como un guerrero medieval de la gloria tras haber terminado tu gran desafío del Prepireneo. ¡Bravo!